

Leilão de Transmissão 001/2010

Realização: 11/06/2010

Análise
Pré-leilão

Análise
Pós-leilão

Para acessar o documento em PDF clique [aqui](#)

(Esta análise foi distribuída às 15:00 do dia 11/06/2010)

No dia 11 de junho de 2010 realizou-se o primeiro leilão de transmissão de 2010. O leilão foi realizado na BM&F Bovespa.

Das vinte empresas que se qualificaram, algumas demonstraram interesse em todos os lotes (Abengoa, Alupar e Orteng) e outras se concentraram em apenas alguns lotes, seja pela sua localização ou características das instalações (Tabela 1).

Tabela 1 – Proponentes aptas a participar do leilão

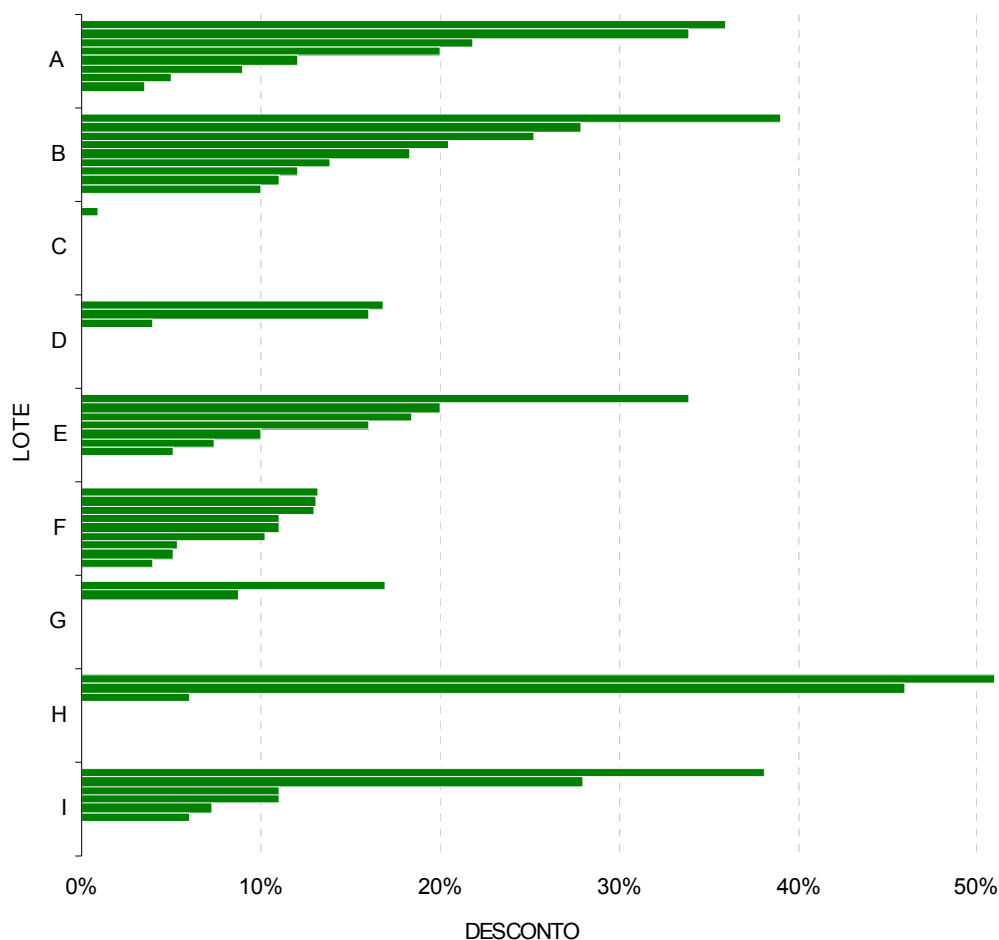
| Proponentes | Lotes | | | | | | | | |
|---|-------|---|---|---|---|---|---|---|---|
| | A | B | C | D | E | F | G | H | I |
| Abengoa | ✓ | ✓ | ✓ | ✓ | ✓ | ✓ | ✓ | ✓ | ✓ |
| Afluenta | | | | | | | | ✓ | |
| Alupar Investimento | ✓ | ✓ | ✓ | ✓ | ✓ | ✓ | ✓ | ✓ | ✓ |
| ATP Engenharia | | | | ✓ | ✓ | ✓ | | | |
| Chesf | | | | | | | ✓ | ✓ | |
| Cobra | ✓ | ✓ | | | ✓ | ✓ | | | ✓ |
| Consórcio Atlântico | | | | ✓ | | | ✓ | | |
| Copel | ✓ | ✓ | ✓ | | | | | | ✓ |
| CTEEP | ✓ | | | | | | | | ✓ |
| Desenvix | | ✓ | ✓ | | | | | | |
| Elecnor | ✓ | ✓ | | | ✓ | | | | ✓ |
| Eletronorte | | | | ✓ | ✓ | ✓ | | | |
| Empresa Amazonense de Transmissão | | | | | ✓ | | | | |
| Empresa de Transmissão do Rio Grande do Sul | | ✓ | ✓ | | | | | | |
| Engglobal Construções | | | | | | ✓ | | | |
| FR Incorporadora | | | | ✓ | ✓ | | | | |
| Furnas | ✓ | | | | | | | | ✓ |
| Isolux | ✓ | ✓ | | | ✓ | | | | |
| Orteng | ✓ | ✓ | ✓ | ✓ | ✓ | ✓ | ✓ | ✓ | ✓ |
| Transmissora Aliança | ✓ | ✓ | ✓ | | ✓ | | | | ✓ |

Fonte: BM&FBovespa – Acompanhamento de Leilões - Leilão nº 001/2010

Os lotes foram leiloados em forma seqüencial do lote A ao I.

Na média, pelo menos cinco proponentes competiram por cada lote. O Lote C foi o único a receber um único lance. Três lotes chegaram a receber lances de nove proponentes.

Gráfico 1 – Desconto implícito nos lances dos proponentes de cada lote



Houve grande variação no desconto implícito dos lances finais submetidos pelos proponentes e, com a exceção do Lote F, todos os lotes foram arrematados na primeira fase de lance em “envelope lacrado”.

O Lote F foi definido na segunda fase após 14 lances em leilão viva-voz disputado entre os três proponentes com menores lances na primeira fase.

O desconto médio ponderado da Receita Anual Permitida (RAP) dos lances vencedores com relação a RAP Máxima estabelecida no Edital de todos os lotes foi de 32% (tabela 2).

Tabela 2 – Resultados do Leilão

| Lote | Vencedor | RAP Máxima | RAP Vencedora | Desconto |
|--------------|---|-------------------|-------------------|------------|
| | | (R\$/ano) | (R\$/ano) | |
| A | Copel | 31.233.160 | 20.017.332 | 36% |
| B | Empresa de Transmissão do Rio Grande do Sul | 13.646.810 | 8.325.000 | 39% |
| C | Empresa de Transmissão do Rio Grande do Sul | 2.265.830 | 2.244.000 | 1% |
| D | Consórcio Atlântico | 7.720.440 | 6.420.440 | 17% |
| E | Elecnor | 12.262.940 | 8.100.000 | 34% |
| F | Alupar Investimento | 3.411.070 | 2.960.000 | 13% |
| G | Chesf | 6.407.830 | 5.318.496 | 17% |
| H | Chesf | 1.975.030 | 967.764 | 51% |
| I | Copel | 5.261.500 | 3.254.764 | 38% |
| Total | | 84.184.610 | 57.607.796 | 32% |

Fonte: BM&FBovespa – Acompanhamento de Leilões - Leilão nº 001/2010

O Instituto Acende Brasil acompanha os leilões regulados do Setor Elétrico Brasileiro (Leilões de Geração e Transmissão) no formato de Análises Pré e Pós-leilões. As análises estão disponíveis em www.acendebrasil.com.br > Observatório > Leilões.